

Regiones +
Competitivas




Colombia+
Competitiva

Cooperación suiza para la competitividad

Programa de fortalecimiento de capacidades
Módulo 8: “Evaluación de resultados” - Análisis de Contribución

 swisscontact

 Schweizerische Eidgenossenschaft
Confédération suisse
Confederazione Svizzera
Confederaziun svizra

Embajada de Suiza en Colombia
Cooperación Económica y Desarrollo (SECO)

technopolis
group

 Competitiveness

 OCYT
OBSERVATORIO COLOMBIANO DE
CIENCIA Y TECNOLOGÍA

 COLOMBIA
POTENCIA DE LA
VIDA

 Departamento Nacional
de Planeación - DNP



Agenda Módulo 8: “Evaluaciones de impacto basadas en la teoría: el Análisis de Contribución ”

1. Repaso de algunos conceptos básicos: Para qué sirve y tipos de evaluación
2. Metodologías de Evaluación
3. Qué son los métodos de Evaluación Basada en la Teoría
4. Cuáles son los tipos de Evaluación Basada en la Teoría
5. Qué es el Análisis de Contribución
6. Cuándo usar el Análisis de Contribución
7. Etapas del Análisis de Contribución
8. Elementos clave del Análisis de Contribución
9. Taller: Aplicación práctica del Análisis de Contribución



Agenda Módulo 8: “Evaluaciones de impacto basadas en la teoría: el Análisis de Contribución ”

- 1. Repaso de algunos conceptos básicos: Para qué sirve, cuándo y tipos de evaluación**
2. Metodologías de Evaluación
3. Qué son los métodos de Evaluación Basada en la Teoría
4. Cuáles son los tipos de Evaluación Basada en la Teoría
5. Qué es el Análisis de Contribución
6. Cuándo usar el Análisis de Contribución
7. Etapas del Análisis de Contribución
8. Elementos clave del Análisis de Contribución
9. Taller: Aplicación práctica del Análisis de Contribución

1. ¿Para qué sirve una evaluación?

La evaluación tiene dos objetivos principales: **el aprendizaje y la rendición de cuentas.**

Aprendizaje:

- Gestionar el riesgo y la incertidumbre (de la intervención y su aplicación).
- Mejorar las intervenciones actuales aportando datos que permitan tomar mejores decisiones.
- Obtener una comprensión general de lo que funciona, para quién y cuándo, y generar ejemplos para la futura formulación de políticas.
- Generar datos que sirvan de base para futuras intervenciones.

Rendición de cuentas:

- Deben generarse pruebas que demuestren el impacto o los resultados más amplios de una intervención.
- Los soportes de su eficacia también son necesarias para las revisiones del gasto y en respuesta al escrutinio y el desafío de los organismos públicos de rendición de cuentas.

Fuentes: Magenta Book (2022).



1. ¿Cuándo evaluar?

Antes



Apoyar el diseño de la intervención

Durante



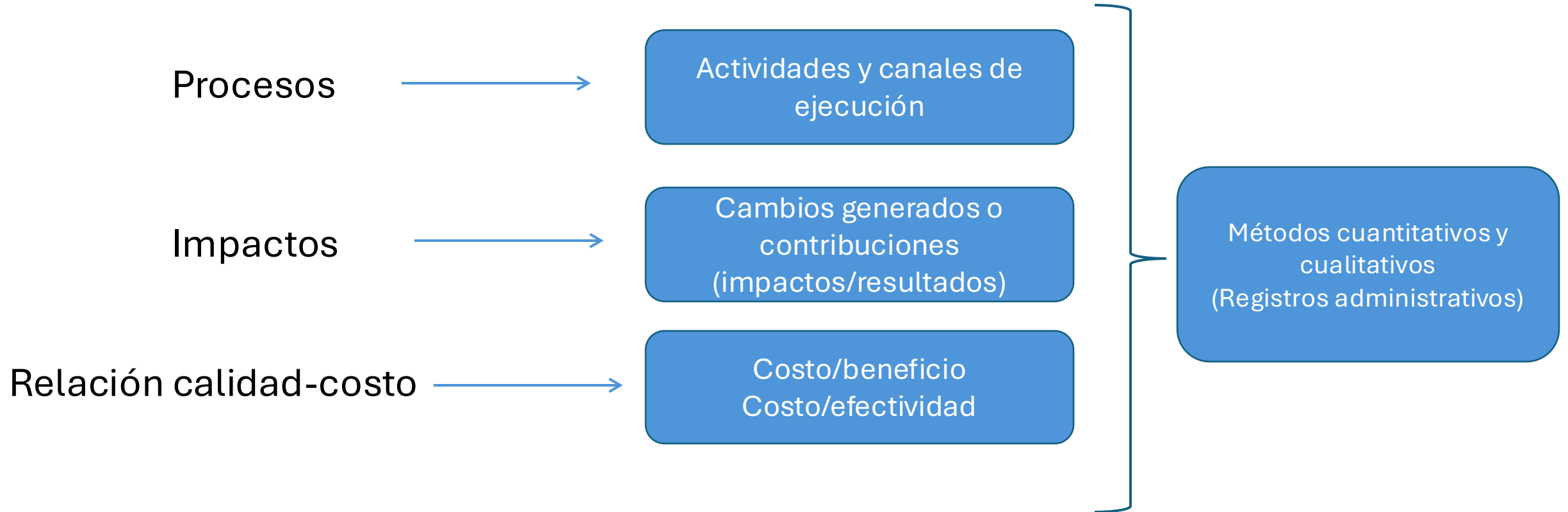
Influir en decisiones de ajuste.

Después



**Conclusiones sobre el diseño,
implementación y resultados**

1. Tipos de evaluación



1. Tipos de evaluación

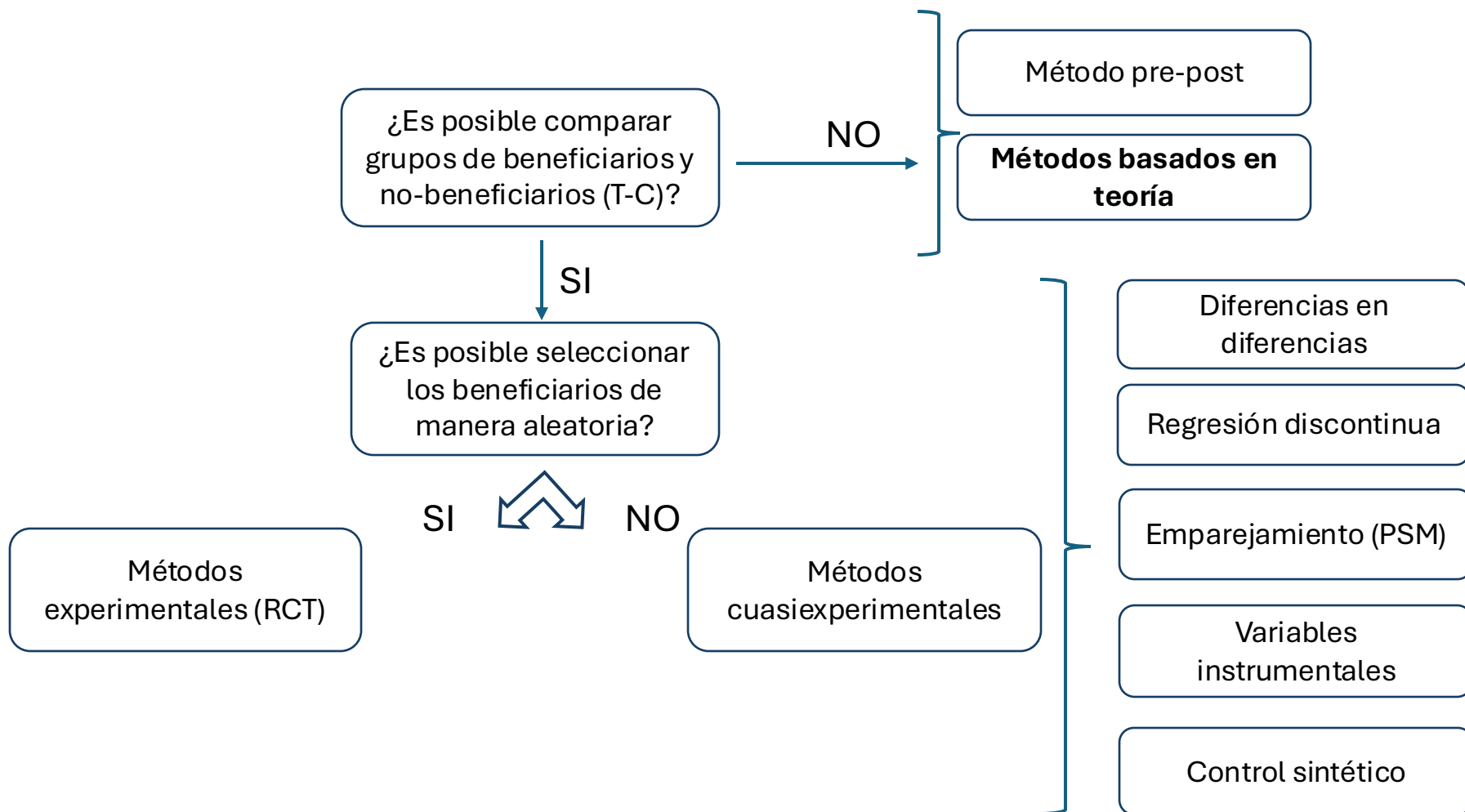




Agenda Módulo 8: “Evaluaciones de impacto basadas en la teoría: el Análisis de Contribución ”

1. Repaso de algunos conceptos básicos: Para qué sirve, cuándo y tipos de evaluación
- 2. Metodologías de Evaluación**
3. Qué son los métodos de Evaluación basados en la Teoría
4. Cuáles son los tipos de Evaluación Basados en la Teorías
5. Qué es el Análisis de Contribución
6. Cuándo usar el Análisis de Contribución
7. Etapas del Análisis de Contribución
8. Elementos clave del Análisis de Contribución
9. Taller: Aplicación práctica del Análisis de Contribución

2. Metodologías de evaluación de impacto





Agenda Módulo 8: “Evaluaciones de impacto basadas en la teoría: el Análisis de Contribución ”

1. Repaso de algunos conceptos básicos: Qué es, para qué sirve, cuándo y tipos de evaluación
2. Metodologías de Evaluación
- 3. Evaluación Basada en la Teoría**
4. Cuáles son los tipos de Evaluación Basados en la Teorías
5. Qué es el Análisis de Contribución
6. Cuándo usar el Análisis de Contribución
7. Etapas del Análisis de Contribución
8. Elementos clave del Análisis de Contribución
9. Taller: Aplicación práctica del Análisis de Contribución

3. Evaluaciones Basadas en la Teoría

Definición

- Analiza **si los resultados** de una intervención **se alinean con la teoría** subyacente que explica cómo debería funcionar

Propósito

- Busca entender **no solo si** la intervención **funciona**, sino también **por qué y cómo** se producen (o no) los resultados, considerando **factores contextuales**.

En qué se fundamenta

- Construye una **teoría detallada** sobre los **mecanismos y relaciones** que deberían **llevar** a los **resultados esperados**, identificando suposiciones clave

Aplicación

- **Evalúa** el **diseño** y la **implementación**, midiendo la **consistencia** entre la **teoría** propuesta y los **resultados observados** para mejorar intervenciones futuras.



Agenda Módulo 8: “Evaluaciones de impacto basadas en la teoría: el Análisis de Contribución ”

1. Repaso de algunos conceptos básicos: Qué es, para qué sirve, cuándo y tipos de evaluación
2. Metodologías de Evaluación
3. Evaluación Basada en la Teoría
- 4. Cuáles son los tipos de Evaluación Basados en la Teorías**
5. Qué es el Análisis de Contribución
6. Cuándo usar el Análisis de Contribución
7. Etapas del Análisis de Contribución
8. Elementos clave del Análisis de Contribución
9. Taller: Aplicación práctica del Análisis de Contribución

4. Tipos de Evaluación Basadas en la Teoría

Tipo	Descripción	Cuándo usarla
Evaluación Realista	Identificar mecanismos causales en contextos específicos para explicar por qué una intervención funciona	Contextos complejos: entender el "qué funciona, para quién, cómo y en qué circunstancias"
Análisis de Contribución	Examina si una intervención contribuyó a un resultado observado usando múltiples evidencias	Variabilidad en los resultados y se busca una línea razonada de evidencia
Trazado de Procesos	Evalúa un caso específico para probar si el mecanismo causal propuesto explica el resultado	Se requiere validar hipótesis causales después de que ocurrieron cambios en una intervención
Actualización Bayesiana	Agrega rigor a la evaluación al actualizar probabilidades de afirmaciones de contribución basadas en nueva evidencia	Se necesitan estimaciones probabilísticas precisas de contribuciones
Trazado de Contribuciones	Combina métodos mixtos y actualización bayesiana para validar afirmaciones de contribución con participación activa de partes interesadas	Útil en intervenciones complejas donde se requiere alta confianza en las afirmaciones de contribución.



Agenda Módulo 8: “Evaluaciones de impacto basadas en la teoría: el Análisis de Contribución ”

1. Repaso de algunos conceptos básicos: Qué es, para qué sirve, cuándo y tipos de evaluación
2. Metodologías de Evaluación
3. Evaluación Basada en la Teoría
4. Cuáles son los tipos de Evaluación Basados en la Teorías
- 5. Qué es el Análisis de Contribución**
6. Cuándo usar el Análisis de Contribución
7. Etapas del Análisis de Contribución
8. Elementos clave del Análisis de Contribución
9. Taller: Aplicación práctica del Análisis de Contribución

5. El Método de Análisis de Contribución

Evalúa cómo y por qué una intervención específica, dentro de un sistema complejo, ha contribuido a un resultado, basándose en teorías de cambio y evidencia empírica.

- **Causalidad:** Examina la cadena de eventos causa-efecto, considerando la intervención como parte de un conjunto de factores necesarios para lograr el cambio.
- **Teorías de cambio robustas:** Utiliza teorías de cambio detalladas que explican los mecanismos y supuestos detrás de las relaciones causales, asegurando un análisis creíble y bien fundamentado.
- **Hipótesis de Contribución:** Formula hipótesis sobre si la intervención hizo una diferencia, analizando su impacto y la manera en que contribuyó al resultado observado.
- **Cuestiona la hipótesis:** Pone a prueba las hipótesis contribución mediante la formulación de hipótesis alternativas que la cuestionan y la búsqueda de datos y pruebas.
- **Construcción de una narrativa:** Esta se basa en evidencia que demuestre cómo una intervención ha influido en los resultados observados, sin necesidad de pruebas definitivas.



Agenda Módulo 8: “Evaluaciones de impacto basadas en la teoría: el Análisis de Contribución ”

1. Repaso de algunos conceptos básicos: Para qué sirve, cuándo y tipos de evaluación
2. Metodologías de Evaluación
3. Evaluación Basada en la Teoría
4. Cuáles son los tipos de Evaluación Basados en la Teorías
5. Qué es el Análisis de Contribución
- 6. Cuándo usar el Análisis de Contribución**
7. Etapas del Análisis de Contribución
8. Elementos clave del Análisis de Contribución
9. Taller: Aplicación práctica del Análisis de Contribución

6. Cuándo usar el Análisis de Contribución

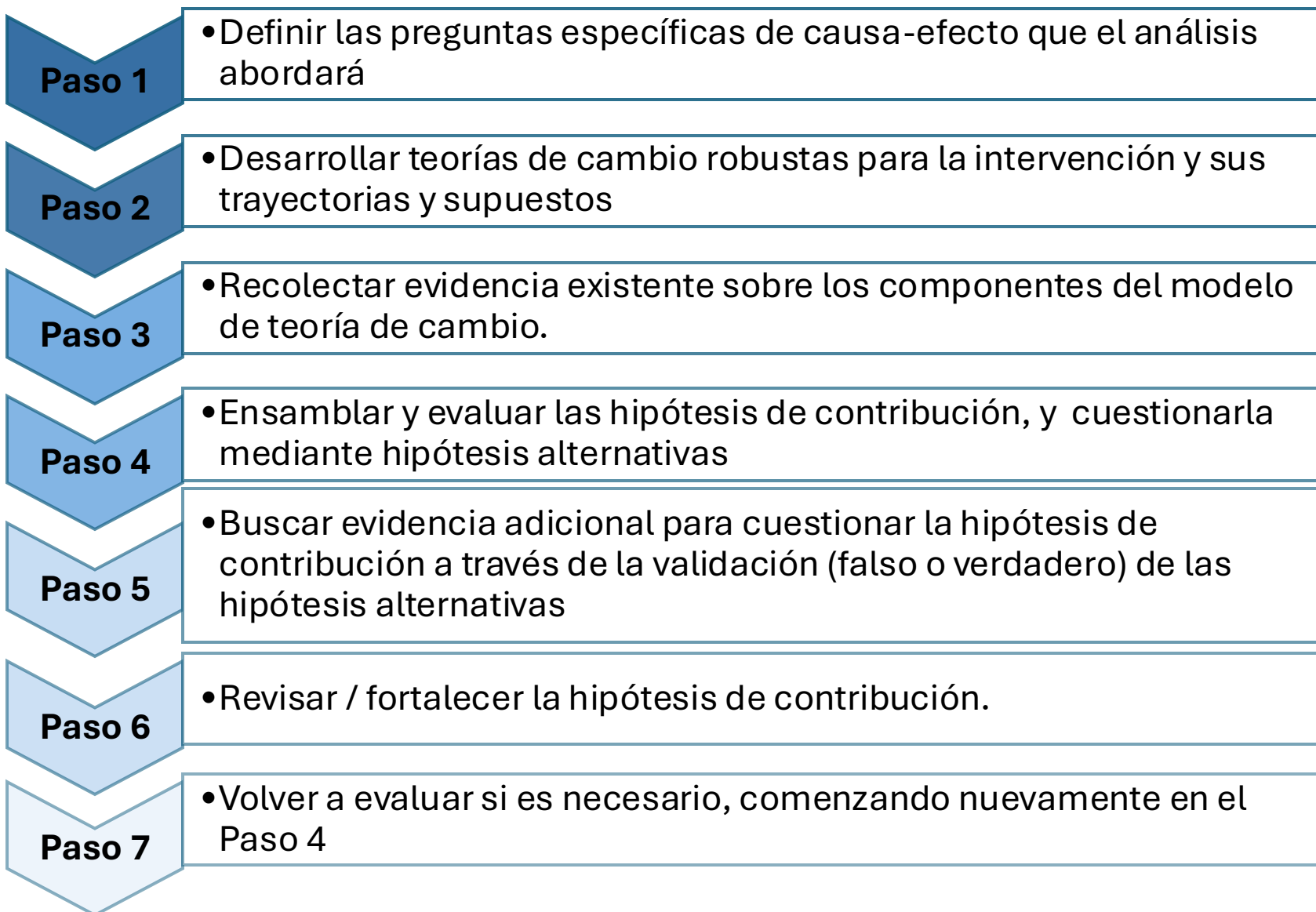
- **Métodos experimentales o cuasiexperimentales no son factibles:**
 - Imposibilidad de establecer grupos de control
 - Falta de datos comparativos de calidad
- **Entorno complejo:**
 - Múltiples factores externos que influyen en los resultados
 - Difícil atribuir cambios observados a una sola intervención, pero se presume su contribución
 - Intervenciones interactúan con una variedad de factores
 - Resultados no se pueden aislar fácilmente
- **Necesidad de plausibilidad:**
 - Cuando se busca aumentar la confianza en que la intervención tuvo un rol en el cambio observado



Agenda Módulo 8: “Evaluaciones de impacto basadas en la teoría: el Análisis de Contribución ”

1. Repaso de algunos conceptos básicos: Qué es, para qué sirve, cuándo y tipos de evaluación
2. Metodologías de Evaluación
3. Evaluación Basada en la Teoría
4. Cuáles son los tipos de Evaluación Basados en la Teorías
5. Qué es el Análisis de Contribución
6. Cuándo usar el Análisis de Contribución
- 7. Etapas del Análisis de Contribución**
8. Elementos clave del Análisis de Contribución
9. Taller: Aplicación práctica del Análisis de Contribución

7. Pasos para el Análisis de Contribución: iteraciones

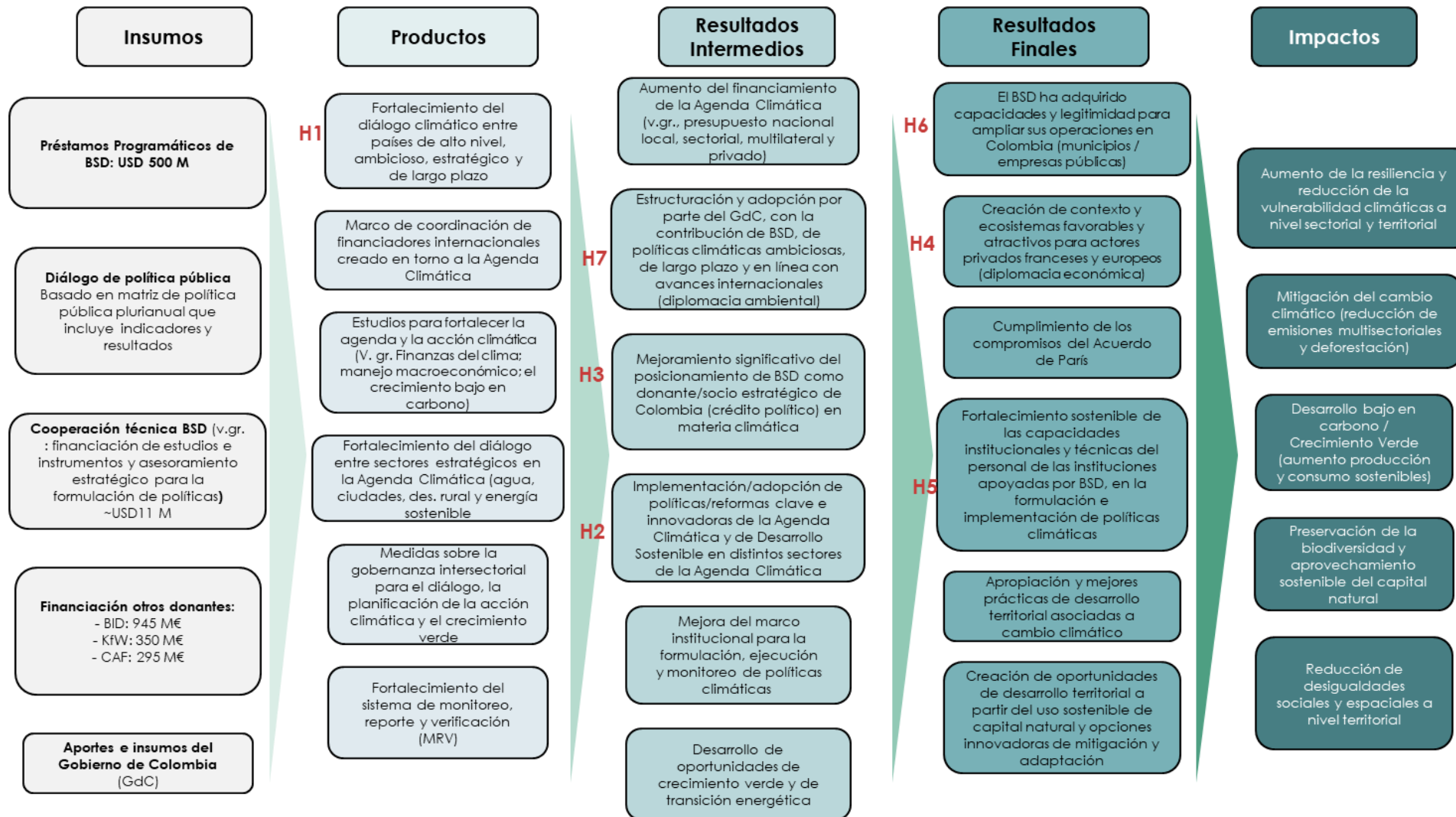




Agenda Módulo 8: “Evaluaciones de impacto basadas en la teoría: el Análisis de Contribución ”

1. Repaso de algunos conceptos básicos: Qué es, para qué sirve, cuándo y tipos de evaluación
2. Metodologías de Evaluación
3. Evaluación Basada en la Teoría
4. Cuáles son los tipos de Evaluación Basados en la Teorías
5. Qué es el Análisis de Contribución
6. Cuándo usar el Análisis de Contribución
7. Etapas del Análisis de Contribución
- 8. Elementos clave del Análisis de Contribución**
9. Taller: Aplicación práctica del Análisis de Contribución

8. TdC del apoyo del BSD a la Agenda Climática de Colombia a través de préstamos programáticos



8. Hipótesis de Contribución de la Teoría de Cambio

Hipótesis de Contribución

1	La estructuración de las operaciones financiadas por BSD ha incentivado y alimentado un diálogo estratégico y de largo plazo con las autoridades colombianas
2	El apoyo del BSD permitió el posicionamiento de los asuntos climáticos en la agenda de política pública en Colombia a través del desarrollo e implementación de reformas climáticas innovadoras.
3	La cooperación técnica de la BSD incidió en la política climática de Colombia permitiendo a la BSD aumentar su legitimidad y crédito político en la temática.
4	Las políticas públicas apoyadas en el marco las operaciones financiadas por la BSD han propiciado (de manera directa o indirecta) un contexto favorable para el desarrollo de las actividades de los actores privados en Colombia en materia climática.
5	La cooperación técnica asociada a los préstamos de BSD ha contribuido a desarrollar de manera sostenible la capacidad del personal de los ministerios técnicos y así se ha incidido en la definición e implementación de políticas públicas climáticas en Colombia
6	El apoyo de largo plazo de la BSD a las políticas públicas climáticas colombianas le ha permitido BSD adquirir los conocimientos suficientes y la legitimidad suficiente para instruir y formalizar posteriormente unos “préstamos proyectos” con municipios o empresas públicas colombianas
7	La cofinanciación de los préstamos programáticos entre la BSD y otros donantes ha contribuido favorablemente al apoyo de las políticas climáticas públicas colombianas

8. Supuestos de la Teoría de Cambio

Supuestos

Coordinación apropiada entre organismos cofinanciadores

La BSD tiene la experticia y capacidad para proveerlos insumos necesarios para diálogos de política relevantes y efectivos

La asistencia técnica produce insumos relevantes y de alta calidad

Las contrapartes del Gobierno colombiano tienen el interés y la capacidad para la implementación de las reformas acordadas con BSD

La voluntad política del gobierno colombiano para la formulación e implementación de reformas es sostenida

Las políticas y leyes expedidas son adecuadas para los objetivos de la intervención de BSD

Los recursos y la experticia disponibles son suficientes para la implementación de reformas e instrumentos

Las relaciones entre BSD y *stakeholders* locales son propicias para un diálogo efectivo y colaborativo conducente a las reformas

Existen las condiciones institucionales y políticas para que los insumos y las reformas y compromisos apoyadas por la BSD se implementen efectivamente

Existe la voluntad política en los distintos sectores del gobierno nacional y en el nivel territorial para formular e implementar las reformas prioritarias para BSD (según cada préstamo).

Las condiciones macroeconómicas y de orden político y de seguridad a nivel nacional se mantienen sin afectar el desarrollo de las intervenciones de la BSD

Alto grado de control e implementación por parte de BSD (i.e. factores internos)

Bajo grado de control por parte de BSD
Contexto (i.e. factores externos)

8. Puesta a prueba de las Hipótesis de Contribución

- Construcción de Teoría de Cambio con sus Hipótesis de Contribución y Supuestos
- Formulación de hipótesis alternativas para cada HC y preguntas para puesta a prueba de respectiva HC (falsación)
- Puesta a prueba de las HC
 - Validación de las hipótesis alternativas: Falso o Verdadero
 - Valoración de la evidencia:
 - Recolección y análisis de información (cualitativa / Cuantitativa)
 - Triangulación de pruebas
- Formulación de la afirmación de contribución (*contribution claim*) según niveles de causalidad (ver siguiente diapositiva)

8. Niveles de contribución del apoyo de BSD en los resultados observados

Se asignan, como resultado del análisis de las pruebas recogidas y para cada una de las HC , los siguientes niveles de causalidad del apoyo de BSD con su respectiva afirmación de contribución (*contribution claim*)

Nivel 1

El apoyo fue esencial y suficiente por sí solo para alcanzar el resultado observado

Nivel 2

El apoyo fue esencial pero no suficiente por sí solo para alcanzar el resultado observado

Nivel 3

El apoyo no fue suficiente ni necesario para alcanzar el resultado observado, pero contribuyó, por ejemplo, agilizando una iniciativa ya en curso o ampliando su ámbito o alcance

Nivel 4

El apoyo no fue suficiente ni necesario para el resultado observado

NA

No se encontró evidencia que permita concluir

3. Puesta a prueba de la HC5: Ejemplo

	Hipótesis de Contribución
5	La cooperación técnica asociada a los préstamos de BSD ha contribuido a desarrollar se manera sostenible la capacidad del personal de los ministerios técnicos y así se ha incidido en la definición e implementación de políticas públicas climáticas en Colombia

Hipótesis alternativas	Resultado de la Validación
Los productos de la cooperación técnica de BSD no han sido relevantes (necesidades) ni oportunos (plazo) para la formulación de políticas públicas climáticas	Verdadero
La capacitación de BSD no contribuyó a desarrollar la capacidad del personal dentro de los ministerios técnicos y de forma sostenible para generar diálogo técnico y estratégico y para formular políticas públicas climáticas	Falso
La capacitación de BSD no contribuyó a desarrollar la capacidad del personal dentro de los ministerios técnicos y de forma sostenible para implementar, monitorear y evaluar las políticas públicas climáticas	Falso



3. Afirmación de Contribución de la Hipótesis de Contribución 5

Nivel 2

El apoyo brindado por BSD a través de **la cooperación técnica** a través de los Proyectos de Misiones y Pasantías en el extranjero y de los programas de formación **fue esencial pero no suficiente** para desarrollar de manera sostenible la capacidad del personal de los ministerios técnicos.

Los productos de la cooperación técnica de BSD no fueron relevantes ni oportunos y por lo tanto no contribuyeron a la formulación de políticas públicas climáticas en Colombia



Agenda Módulo 8: “Evaluaciones de impacto basadas en la teoría: el Análisis de Contribución ”

1. Repaso de algunos conceptos básicos: Qué es, para qué sirve, cuándo y tipos de evaluación
2. Metodologías de Evaluación
3. Evaluación Basada en la Teoría
4. Cuáles son los tipos de Evaluación Basados en la Teorías
5. Qué es el Análisis de Contribución
6. Cuándo usar el Análisis de Contribución
7. Etapas del Análisis de Contribución
8. Elementos clave del Análisis de Contribución
- 9. Taller: Aplicación práctica del Análisis de Contribución**

Taller: Aplicación Práctica de Conceptos Básicos de Análisis de Contribución

- A partir de la TdC que hayan seleccionado, proponer:
 - Una Hipótesis de Contribución y los Supuestos detrás de ellas
 - Hipótesis Alternativas
 - Cómo se validarán las hipótesis alternativas

Las Evaluaciones Basadas en la Teoría deben estar bien fundamentadas para que las decisiones basadas en ella sean justas y efectivas

- **Rigor metodológico:** Aplicación sistemática y cuidadosa de métodos para garantizar evaluaciones válidas, fiables y reproducibles en políticas públicas.
- **Teoría de Cambio Robusta:** Desarrollar un modelo robusto que explique cómo y por qué la intervención debería generar los resultados esperados.
- **Evidencia empírica:** Recopilar y verificar datos para confirmar los supuestos causales dentro de la teoría de cambio en la evaluación.
- **Narrativas causales:** Aplicar pruebas y refinar la hipótesis de contribución para asegurar que las relaciones causales sean plausibles y bien sustentadas



Test de salida



Por favor,
responder las
breves preguntas
disponibles en el
siguiente enlace:



GRACIAS

Oscar Corzo

oscar.corzo@technopolis-group.com

